



validée le 17.06.2022

GESTION DES SURFACES

Pourquoi?	<ul style="list-style-type: none"> -> éliminer les salissures -> prévenir et stopper la transmission des micro-organismes
Qui?	-> tout professionnel
Où?	-> tous les lieux où exerce un professionnel
Quand?	<ul style="list-style-type: none"> -> à programmer dans un plan de nettoyage -> en cas de souillures visibles
Quoi?	<ul style="list-style-type: none"> -> selon la classification des locaux au niveau du risque infectieux -> respecter les produits et le matériel disponibles dans l'établissement
Combien?	-> fréquence pluriquotidienne
Comment?	<ul style="list-style-type: none"> -> porter des EPI adaptés et respecter l'hygiène des mains -> réaliser la technique de l'essuyage humide, balayage humide et lavage à plat -> entretenir les locaux en allant du plus propre au plus sale -> respecter le type de produit détergent ou détergent-désinfectant -> respecter le temps d'action des produits -> respecter les procédures conformes à la législation en vigueur, aux instructions des fabricants de produits de nettoyage ou de désinfection et en vigueur dans l'institution

Essuyage humide**Balayage humide****Lavage des sols (lavage à plat)**

Définition	Objectifs	Matériel	Technique
Opération de récupération des salissures non adhérents sur les surfaces autres que les sols	<ul style="list-style-type: none">• Éliminer les salissures• Limiter leur mise en suspension dans l'atmosphère	<ul style="list-style-type: none">• Lavette réutilisable (si possible en microfibre) ou à usage unique• Solution détergente, désinfectante sols et surfaces hautes	<ul style="list-style-type: none">• Essuyer chaque surface en un seul passage avec une lavette pré-imprégnée• Procéder du propre vers le sale et du haut vers le bas• Utiliser la lavette sur toutes ses faces (nécessité de les plier au préalable)• Changer les lavettes aussi souvent que nécessaire• Éliminer les lavettes sales dans le conteneur ou sac prévu à cet effet• Laisser sécher
Opération de récupération des salissures non adhérents sur les sols secs et lissés	<ul style="list-style-type: none">• Éliminer jusqu'à 90% des salissures• Limiter leur mise en suspension dans l'atmosphère	<ul style="list-style-type: none">• Balai• Gaze préimprégnée à usage unique ou bandeau réutilisable	<ul style="list-style-type: none">• Poser la gaze sur le sol• Placer le balai dessus, « la clipper »• Ne jamais soulever le balai• Changer la gaze aussi souvent que nécessaire• Travailler selon les méthodes dites « au poussé » utilisées pour les couloirs ou la « godille » utilisée pour les chambres• Commencer du fond de la pièce et revenir vers le seuil de la porte
Action chimique et mécanique permettant d'éliminer les salissures adhérentes sur les sols lavables = technique de lavage des sols	<ol style="list-style-type: none">1. Obtenir une propreté visuelle.2. Obtenir une propreté microbiologique, pour des situations spécifiques à risques infectieux, en réduisant le nombre de micro-organismes présents sur les sols	<ul style="list-style-type: none">• Balai• Gaze préimprégnée à usage unique ou bandeau réutilisable• Solution détergente, désinfectante sols et surfaces hautes	<ul style="list-style-type: none">• Préimprégner le bandeau• Poser la gaze/bandeau sur le sol• Placer le balai dessus, « la clipper »• Ne jamais soulever le balai• Changer la gaze/le bandeau aussi souvent que nécessaire• Dérouter puis travailler selon la méthode dite la « godille »• Commencer du fond de la pièce et revenir vers le seuil de la porte

Pourquoi?

La gestion des surfaces fait partie des **précautions standard** liées à l'environnement.

Son objectif est d'**éliminer les salissures** afin de **prévenir et stopper la transmission de microorganismes** et de protéger les professionnels du risque d'accident d'exposition aux liquides biologiques.

Qui?

Tous les professionnels en fonction de la répartition des tâches définies dans l'institution.

D'un point de vue général, **l'entretien des sols et surfaces est de la responsabilité de l'équipe de nettoyage et les surfaces de soins** (plateau de soins, matériel de kinésithérapie, etc.) **sont de la responsabilité des professionnels de santé**. L'entretien des locaux doit être effectué par du personnel formé.

Dans les milieux des soins à domicile, les clients devraient être informés de l'importance liée au nettoyage de l'environnement.

Où?

Dans l'ensemble des lieux où exerce un professionnel du secteur d'aides et de soins.

Dans les milieux des soins à domicile, le personnel doit veiller à délimiter une zone de travail qui sera nettoyée/désinfectée avant et après chaque utilisation.

Quand?

Le nettoyage de l'environnement général est à programmer dans un plan de nettoyage tenant compte des surfaces et est à maîtriser **entre deux actes de soins et en cas de souillures visibles**.

Les surfaces souillées par des projections doivent immédiatement être nettoyées et désinfectées.

Quoi?

La gestion des surfaces comprend l'entretien des surfaces avec un produit adapté. Elle doit prendre en compte:

- La classification des locaux en fonction des zones définies par l'institution (cf. exemple de qualification de zones à risques : http://www.cpias.fr/nosobase/recommandations/cclin_arlin/EMS/V1/chapitre2_Locaux.pdf)
- La durée moyenne de séjour des résidents et d'occupation des lits.
- Les produits et le matériel disponibles dans l'établissement.

Combien?

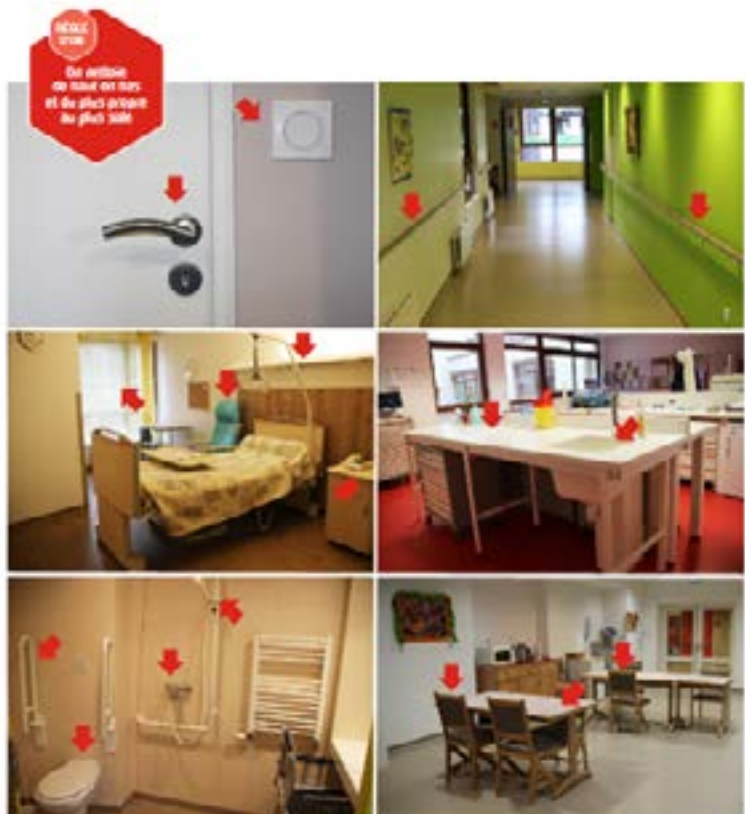
Il s'agit d'**actes routiniers** réalisés selon un plan de nettoyage interne et le besoin d'utiliser des surfaces de prise en charge avec une **fréquence pluriquotidienne**. Les locaux doivent être entretenus selon un plan de nettoyage qui précise:

- les fréquences et horaires de nettoyage;
- le matériel de nettoyage, son entretien et les produits à utiliser pour les différents locaux;
- la personne responsable du nettoyage et de la désinfection pour les divers secteurs;
- la traçabilité des nettoyages.

Comment?

Lors du nettoyage de l'environnement, il est demandé de:

- **porter des équipements de protection adaptés** au risque de contact avec un liquide biologique (gants, etc.) et respecter l'hygiène des mains;
- **réaliser la technique de l'essuyage humide, balayage humide et lavage à plat;**
- **entretenir les locaux en allant du plus propre au plus sale;**
- procéder au nettoyage et/ou à la désinfection de l'environnement proche du résident/client/usager (table de chevet, adaptable, lit...), des surfaces fréquemment utilisées (poignées de porte, sanitaires...) ainsi que des locaux (sols, surfaces) selon des procédures et fréquences adaptées;
- **respecter le type de produit détergent ou détergent-désinfectant;**
- **respecter le temps d'action des produits;**
- les responsables du nettoyage, de la désinfection des locaux et du matériel doivent s'assurer qu'ils ont en leur possession des **procédures conformes à la législation** en vigueur et aux instructions des fabricants de produits de nettoyage ou de désinfection;
- nettoyer et/ou désinfecter régulièrement les locaux et le matériel selon les **procédures en vigueur dans l'institution.**



Règle d'or: on nettoie
de haut en bas et du
plus propre au plus
sale

Essuyage humide

Définition	Objectifs	Matériel	Technique
Opération de récupération des salissures non adhérents sur les surfaces autres que les sols	<ul style="list-style-type: none">• Éliminer les salissures• Limiter leur mise en suspension dans l'atmosphère	<ul style="list-style-type: none">• Lavette réutilisable (si possible en microfibre) ou à usage unique• Solution détergente, désinfectante sols et surfaces hautes	<ul style="list-style-type: none">• Essuyer chaque surface en un seul passage avec une lavette pré imprégnée• Procéder du propre vers le sale et du haut vers le bas• Utiliser la lavette sur toutes ses faces (nécessité de les plier au préalable)• Changer les lavettes aussi souvent que nécessaire• Éliminer les lavettes sales dans le conteneur ou sac prévu à cet effet• Laisser sécher

Balayage humide

Opération de récupération des salissures non adhérents sur les sols secs et lissés	<ul style="list-style-type: none">• Éliminer jusqu'à 90% des salissures• Limiter leur mise en suspension dans l'atmosphère	<ul style="list-style-type: none">• Balai• Gaze préimprégnée à usage unique ou bandeau réutilisable	<ul style="list-style-type: none">• Poser la gaze sur le sol• Placer le balai dessus, « la clipper »• Ne jamais soulever le balai• Changer la gaze aussi souvent que nécessaire• Travailler selon les méthodes dites « au poussé » utilisées pour les couloirs ou la « godille » utilisée pour les chambres• Commencer du fond de la pièce et revenir vers le seuil de la porte
--	---	--	--

Lavage des sols (lavage à plat)

Action chimique et mécanique permettant d'éliminer les salissures adhérentes sur les sols lavables = technique de lavage des sols	<ol style="list-style-type: none">1. Obtenir une propreté visuelle2. Obtenir une propreté microbologique, pour des situations spécifiques à risques infectieux, en réduisant le nombre de micro-organismes présents sur les sols	<ul style="list-style-type: none">• Balai• Gaze préimprégnée à usage unique ou bandeau réutilisable• Solution détergente, désinfectante sols et surfaces hautes	<ul style="list-style-type: none">• Préimprégner le bandeau• Poser la gaze/bandeau sur le sol• Placer le balai dessus, « la clipper »• Ne jamais soulever le balai• Changer la gaze/le bandeau aussi souvent que nécessaire• Dérouter puis travailler selon la méthode dite la « godille »• Commencer du fond de la pièce et revenir vers le seuil de la porte
---	---	---	--

Référentiels

- Canada ; Pratiques de Base et Précautions Additionnelles visant à Prévenir la Transmission des Infections dans les Milieux de Soins ; Agence de la santé publique du Canada ; Cat. : HP40-83/2013-1F-PDF ; ISBN : 978-0-660-21155-8 ; novembre 2016.
- France, SF2H ; Actualisation des précautions standard ; établissement de santé, établissement médicosociaux, soins de ville ; juin 2017 ; https://sf2h.net/wp-content/uploads/2017/06/HY_XXV_PS_versionSF2H.pdf
- France ; CPIAS Bourgogne Franche Comté ; Guide de l'entretien des locaux en établissement médico-social, recommandations 2019-version 2 ; https://www.cpiasbfc.fr/guides/prec_standard/entretien_locaux/guide_entretien_locaux_19.pdf
- France ; CPIAS Occitanie ; Traitement des dispositifs médicaux réutilisables en EMS; octobre 2021 ; <https://cpias-occitanie.fr/traitement-des-dispositifs-medicaux-reutilisables-en-ems>
- France ; Maîtrise du risque infectieux en EHPAD fiches techniques / Pratiques ; cclin sud-est (2010) – fiche n°ii.1 ; http://www.cpias.fr/nosobase/recommandations/cclin_arlin/EMS/V1/chapitre2_Locaux.pdf
- Suisse ; Précautions standard ; Guides romand pour la prévention des infections associées aux soins ; troisième édition, avril 2017 ; https://www.hpci.ch/sites/chuv/files/HPCI_Guide_PS_2017_1.pdf