



## REINIGUNG DER OBERFLÄCHEN

Stand 17.06.2022

<b>Warum?</b>	<ul style="list-style-type: none"> <li>-&gt; um Schmutz zu entfernen</li> <li>-&gt; um die Übertragung von Mikro-Organismen zu vermindern und zu verhindern</li> </ul>
<b>Wer?</b>	-> jede Fachkraft
<b>Wo?</b>	-> überall, wo eine Fachkraft arbeitet
<b>Wann?</b>	<ul style="list-style-type: none"> <li>-&gt; gemäß Reinigungsplan</li> <li>-&gt; bei sichtbarer Verschmutzung</li> </ul>
<b>Was?</b>	<ul style="list-style-type: none"> <li>-&gt; je nach Klassifizierung der Räume hinsichtlich des Infektionsrisikos</li> <li>-&gt; verfügbare Produkte und Material der Einrichtung benutzen</li> </ul>
<b>Wieviel?</b>	-> mehrmals täglich
<b>Wie?</b>	<ul style="list-style-type: none"> <li>-&gt; angemessene Schutzkleidung tragen und Händehygiene anwenden</li> <li>-&gt; nass wischen, nass fegen und mit dem Mop reinigen</li> <li>-&gt; sich von der schmutzigsten Stelle zur saubersten vorarbeiten</li> <li>-&gt; sich an den Typ von Reinigungs- oder Desinfiziermittel halten, der vorgeschrieben ist</li> <li>-&gt; die Wirkzeit der Putzmittel respektieren</li> <li>-&gt; die gesetzlichen Vorgaben, die Herstellerangaben und die hausinternen Regeln beachten</li> </ul>

**feucht wischen**

**feucht fegen**

**mit dem Wischmop putzen**

Definition	Ziele	Material	Vorgehensweise
Reinigungsvorgang für nicht haftenden Schmutz auf anderen Oberflächen als Fußböden.	<ul style="list-style-type: none"> <li>• Verunreinigungen entfernen.</li> <li>• Ausbreitung in der Atmosphäre begrenzen.</li> </ul>	<ul style="list-style-type: none"> <li>• Mehrwegtuch (möglichst in Mikrofaser) oder Einmalgebrauch.</li> <li>• Reinigungslösung, Reinigungsmittel-Desinfektionsmittel für Böden und hohe Oberflächen.</li> </ul>	<ul style="list-style-type: none"> <li>• Jede Oberfläche mit einem feuchten Tuch abwischen.</li> <li>• Von der schmutzigsten Stelle zur saubersten und von oben nach unten arbeiten.</li> <li>• Alle Seiten des Tuches verwenden (vorher falten).</li> <li>• Tücher so oft wie notwendig wechseln.</li> <li>• Schmutzige Tücher in dem vorgesehenen Behälter entsorgen.</li> <li>• Trocknen lassen.</li> </ul>
Reinigungsvorgang für nicht haftenden Schmutz auf trockenen und glatten Böden.	<ul style="list-style-type: none"> <li>• Entfernt bis zu 90% Schmutz.</li> <li>• Ausbreitung in der Atmosphäre begrenzen.</li> </ul>	<ul style="list-style-type: none"> <li>• Besen</li> <li>• Vorimprägnierte Einweg-Gaze oder wiederverwendbare Bandage.</li> </ul>	<ul style="list-style-type: none"> <li>• Gaze auf den Boden legen.</li> <li>• Besen drauf legen und «clippen».</li> <li>• Den Besen nicht aufheben.</li> <li>• Gaze so oft wie notwendig wechseln.</li> <li>• Arbeiten Sie nach der sogenannten „Push“-Methode für die Flure oder der Rückwärts-Methode für die Schlafzimmer.</li> <li>• Hinten im Zimmer beginnen und sich zur Tür arbeiten.</li> </ul>
Chemische und mechanische Einwirkung zur Entfernung von anhaftendem Schmutz auf waschbaren Böden = Bodenputztechnik	<ol style="list-style-type: none"> <li>1. optische Sauberkeit herstellen</li> <li>2. mikrobiologische Sauberkeit herstellen, in bestimmten Situationen mit Infektionsrisiken, indem die Anzahl an Mikroorganismen auf dem Boden reduziert wird</li> </ol>	<ul style="list-style-type: none"> <li>• Besen</li> <li>• Vorimprägnierte Einweg-Gaze oder wiederverwendbare Bandage</li> <li>• Reinigungslösung, Reinigungsmittel-Desinfektionsmittel für Böden und hohe Oberflächen</li> </ul>	<ul style="list-style-type: none"> <li>• Tuch eintauchen.</li> <li>• Tuch auf den Boden legen</li> <li>• Besen drauf legen und «clippen».</li> <li>• Besen nicht aufheben.</li> <li>• Gaze/Tuch so oft wie notwendig wechseln.</li> <li>• Rückwärts gehen und Zig-Zag-Bewegungen mit dem Besen machen.</li> <li>• Hinten im Zimmer beginnen und sich zur Tür arbeiten.</li> </ul>

## Warum?

Die Reinigung der Oberflächen gehört zu den **allgemeinen Schutzmaßnahmen**.

Ziel ist es, **Schmutz zu entfernen**, um die **Übertragung von Mikro-Organismen zu unterbinden** und die Mitarbeiter vor einem Kontakt mit biologischen Flüssigkeiten zu schützen.

## Wer?

**Alle Mitarbeiter**, je nach Arbeitsaufteilung in der Struktur.

Im Allgemeinen ist das **Putzteam** für die Reinigung der **Boden und Kontaktflächen** zuständig und die Gesundheitsberufler sind für die Oberflächen zuständig, die im Zusammenhang mit der Pflege stehen (Pflegetablett, Material für Physiotherapie).

Die Reinigung der Räumlichkeiten muss von geschultem Personal durchgeführt werden.

Bei häuslicher Pflege sollten die Kunden darüber informiert werden, wie wichtig eine gute Reinigung der Oberflächen ist.

## Wo?

**Überall dort, wo Mitarbeiter des Pflegesektors arbeiten.** Bei der häuslichen Pflege muss das Personal darauf achten, einen Arbeitsbereich einzugrenzen, der vor und nach jeder Benutzung gereinigt/desinfiziert wird.

## Wann?

**Die Reinigung der Umgebung ist in einem Putzplan festzuhalten**, der den Oberflächen Rechnung trägt und **muss bei sichtbarem Schmutz zwischen zwei Pflegeakten durchgeführt werden.**

**Oberflächen, auf die etwas gespritzt wurde, müssen umgehend gereinigt und desinfiziert werden.**

## Was?

Um die Oberflächen zu reinigen, wird ein angemessenes Produkt benötigt. Folgende Punkte müssen beachtet werden:

- Die Klassifizierung der Räumlichkeiten je nach Einrichtung. (siehe Beispiel von Risikozonen : [http://www.cpias.fr/nosobase/recommandations/cclin\\_arlin/EMS/V1/chapitre2\\_Locaux.pdf](http://www.cpias.fr/nosobase/recommandations/cclin_arlin/EMS/V1/chapitre2_Locaux.pdf))
- Die durchschnittliche Aufenthaltsdauer der Bewohner und die Bettenbelegung.
- Die Produkte und das Material, die in der Einrichtung zur Verfügung stehen.

## Wieviel?

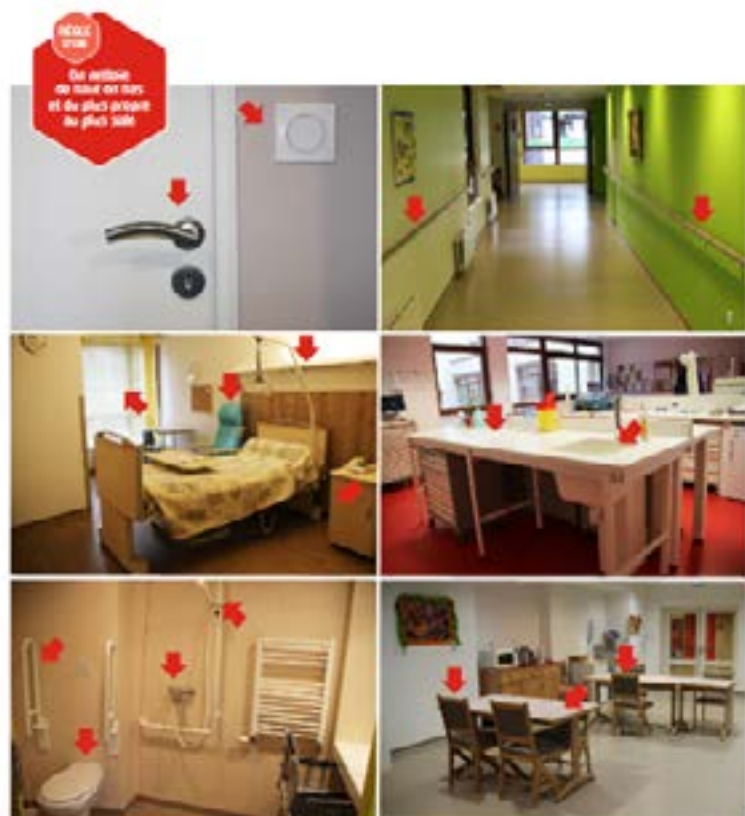
Es handelt sich um **Routineakte**, die gemäß eines internen Reinigungsplans sowie der Notwendigkeit, Pflegeoberflächen zu benutzen, **mehrmals täglich** durchgeführt werden. Die Räumlichkeiten müssen gemäß eines Reinigungsplans geputzt werden, der folgende Punkte beinhaltet:

- Putzzeiten und Abstände;
- Putzmaterial, Handhabung und Produkte, die benutzt werden müssen;
- zuständige Person für das Putzen und Desinfizieren der verschiedenen Sektoren;
- Möglichkeit, die Reinigung zurück zu verfolgen.

## Wie?

Folgende Punkte sind zu beachten:

- **angemessene Schutzkleidung** tragen, die vor einem möglichen Kontakt mit einer biologischen Flüssigkeit schützt (Handschuhe, usw.) und Händehygiene beachten;
- **feucht fegen, feucht wischen und mit dem Wischmop putzen;**
- **sich von der schmutzigsten zur saubersten Stelle vorarbeiten;**
- direktes Umfeld des Bewohners reinigen und desinfizieren (Nachtisch; Bett...), Kontaktflächen (Türgriffe; Badezimmer...) sowie Böden und andere Oberflächen gemäß interner Prozedur und vorgegebener Häufigkeit;
- **Typ des Reinigungs- oder Reinigungs-Desinfizierungsmittel respektieren;**
- **Wirkzeit der Produkte einhalten;**
- **die für das Putzen und Desinfizieren der Räumlichkeiten zuständigen Mitarbeiter müssen sich vergewissern, dass sie über gesetzeskonforme Prozeduren verfügen und sich an die Vorgaben der Hersteller halten;**
- Material und Räume regelmäßig **gemäß der internen Prozeduren** reinigen und desinfizieren.



goldene Regel: von oben nach unten und von der schmutzigsten zur saubersten Stelle putzen

**feucht wischen**

Definition	Ziele	Material	Vorgehensweise
Reinigungsvorgang für nicht haftenden Schmutz auf anderen Oberflächen als Fußböden.	<ul style="list-style-type: none"><li>• Verunreinigungen entfernen.</li><li>• Ausbreitung in der Atmosphäre begrenzen.</li></ul>	<ul style="list-style-type: none"><li>• Mehrwegtuch (möglichst in Mikrofaser) oder Einmalgebrauch.</li><li>• Reinigungslösung, Reinigungsmittel-Desinfektionsmittel für Böden und hohe Oberflächen.</li></ul>	<ul style="list-style-type: none"><li>• Jede Oberfläche mit einem feuchten Tuch abwischen.</li><li>• Von der schmutzigsten Stelle zur saubersten und von oben nach unten.</li><li>• Alle Seiten des Tuches verwenden (vorher falten).</li><li>• Tücher so oft wie notwendig wechseln.</li><li>• Schmutzige Tücher in den vorgesehenen Behälter entsorgen.</li><li>• Trocknen lassen.</li></ul>

**feucht fegen**

Reinigungsvorgang für nicht haftenden Schmutz auf trockenen und glatten Böden	<ul style="list-style-type: none"><li>• entfernt bis zu 90% Schmutz</li><li>• Ausbreitung in der Atmosphäre begrenzen</li></ul>	<ul style="list-style-type: none"><li>• Besen</li><li>• Vorimprägnierte Einweg-Gaze oder wiederverwendbare Bandage</li></ul>	<ul style="list-style-type: none"><li>• Gaze auf den Boden legen.</li><li>• Besen drauf legen und «clippen».</li><li>• Besen nicht aufheben.</li><li>• Gaze so oft wie notwendig wechseln.</li><li>• Arbeiten Sie nach der sogenannten „Push“-Methode für die Flure oder der Rückwärts-Methode für die Schlafzimmer.</li><li>• Hinten im Zimmer beginnen und sich zur Tür arbeiten.</li></ul>
---	---	--	---

**mit dem Wischmop putzen**

Chemische und mechanische Einwirkung zur Entfernung von anhaftendem Schmutz auf waschbaren Böden = Bodenputztechnik	<ol style="list-style-type: none"><li>1. Optische Sauberkeit herstellen.</li><li>2. Mikrobiologische Sauberkeit herstellen, in bestimmten Situationen mit Infektionsrisiken, indem die Anzahl an Mikroorganismen auf dem Boden reduziert wird.</li></ol>	<ul style="list-style-type: none"><li>• Besen</li><li>• Vorimprägnierte Einweg-Gaze oder wiederverwendbare Bandage</li><li>• Reinigungslösung, Reinigungsmittel-Desinfektionsmittel für Böden und hohe Oberflächen</li></ul>	<ul style="list-style-type: none"><li>• Tuch eintauchen</li><li>• Tuch auf den Boden legen</li><li>• Besen drauf legen und «clippen»</li><li>• Besen nicht aufheben</li><li>• Gaze/Tuch so oft wie notwendig wechseln.</li><li>• Rückwärts gehen und Zig-Zag-Bewegungen mit dem Besen machen.</li><li>• Hinten im Zimmer beginnen und sich zur Tür arbeiten.</li></ul>
---	--	--	--

## Referenzen

- Kanada ; Pratiques de Base et Précautions Additionnelles visant à Prévenir la Transmission des Infections dans les Milieux de Soins ; Agence de la santé publique du Canada ; Cat. : HP40-83/2013-1F-PDF ; ISBN : 978-0-660-21155-8 ; novembre 2016.
- Frankreich, SF2H ; Actualisation des précautions standard ; établissement de santé, établissement médicosociaux, soins de ville ; juin 2017 ; [https://sf2h.net/wp-content/uploads/2017/06/HY\\_XXV\\_PS\\_versionSF2H.pdf](https://sf2h.net/wp-content/uploads/2017/06/HY_XXV_PS_versionSF2H.pdf)
- Frankreich ; CPIAS Bourgogne Franche Comté ; Guide de l'entretien des locaux en établissement médico-social, recommandations 2019-version 2 ; [https://www.cpiasbfc.fr/guides/prec\\_standard/entretien\\_locaux/guide\\_entretien\\_locaux\\_19.pdf](https://www.cpiasbfc.fr/guides/prec_standard/entretien_locaux/guide_entretien_locaux_19.pdf)
- Frankreich ; CPIAS Occitanie ; Traitement des dispositifs médicaux réutilisables en EMS; octobre 2021 ; <https://cpias-occitanie.fr/traitement-des-dispositifs-medicaux-reutilisables-en-ems>
- Frankreich ; Maîtrise du risque infectieux en EHPAD fiches techniques / Pratiques ; cclin sud-est (2010) – fiche n°ii.1 ; [http://www.cpias.fr/nosobase/recommandations/cclin\\_arlin/EMS/V1/chapitre2\\_Locaux.pdf](http://www.cpias.fr/nosobase/recommandations/cclin_arlin/EMS/V1/chapitre2_Locaux.pdf)
- Schweiz ; Précautions standard ; Guides romand pour la prévention des infections associées aux soins ; troisième édition, avril 2017 ; [https://www.hpci.ch/sites/chuv/files/HPCI\\_Guide\\_PS\\_2017\\_1.pdf](https://www.hpci.ch/sites/chuv/files/HPCI_Guide_PS_2017_1.pdf)